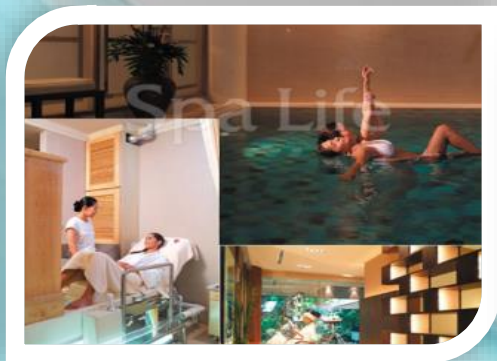


온천도시 발전모델





Contents

I. 온천지구 현황

II. 온천도시 기본모델

III. 분야별 실행전략

IV. 온천도시 발전 전략

Contents

I. 온천지구 현황

II. 온천도시 기본모델

III. 분야별 실행전략

IV. 온천도시 발전 전략

I. 온천지구 현황

국내 온천 현황

- 우리나라 온천지구는 전국 440개

경북(99개), 강원(56개), 경기(49개), 부산(46개), 경남(38개) 순임

- 온천이용객은 전국적으로 감소(세종, 충남 제외)

지구별 온천 이용순위는 **충남 온양(349만명)**, 경남 부곡(242만명), 부산 동래(208만명), 충남 덕산(208만명), 충북 수안보(123만명)의 순이고, 대전 유성(119만명) 전년도와 비교할 때 대폭 하락함.

- 온천 지구별로 독특한 온천수 특성(수온, 성분 등)이 있음.

충주 능암(탄산온천), 아산 도고(유황온천), 덕구 온천(자연 용출), 부곡 온천(최고 수온 78도), 백암 온천(알칼리 온천), 대전 유성(라듐온천)

전년대비 온천이용객 증감률



지역별 온천이용객 전국적으로 감소

전국 지구별 온천이용 순위



대전 유성 이용객 크게 감소

온천지구별 온도·성분 현황

사.도	온천지구 (구역)명	소재지 (도,읍,면,동)	온천발견		온천자원현황								
			신고일	수리일	유출량(천리터)	성분	온도(℃)	평균수온(℃)	화강수량(천리터)	이용자수(천명)	이용지구(천명)		
충남	온양	충주시에 소재시도 37	85.12.02	86.09.08	3	Free CO ₂ , SiO ₂ , T-HCO ₃ , Ca(HCO ₃), SO ₄	26.8	700	345	1	108.8		
			온양	아산시 온천대로 1459	조선조 세종 (1458년)	법제정 전	38	Na-HCO ₃ , Ca-HCO ₃ , 황화수소	49.3	241.7	4,492	31	3,489
				도고	아산시 도고읍 176	88.08.31	89.09.23	27	Na-HCO ₃ , 황화수소	28.7	296	3,572	6
충북	수안보	충주군 북영동 443-19			1	Na-HCO ₃	28	70	336	20	228		
			덕산	예산군 덕산면 3리 45-7	법제정 전	법제정 전	41	중성-양 염-리암	36	497	14,143	17	2,080
대전	유성	대전광역시 유성구 연천동 924			3	Na-HCO ₃	42.3	216	1,954	2	284		
			백암	충청남도 연희동 5	기존 온천	기존 온천	41	Na-CO ₃	45.9	241	3,077	8	360
경남	부곡	창녕군 거창리	법제정 전	법제정 전	41	Na-SO ₄	78	379	5,300	26	2,421		

온도, 성분 등 독특한 특징을 갖고 있음

I. 온천지구 현황

❖ 주요 온천지구 특징

온천지구	지역적 특징	온천지구의 특징
충북 충주	<ul style="list-style-type: none"> 충북 교통의 중심지 숙박 및 관광지원 시설 부족으로 당일 치기 관광객이 주류 	<ul style="list-style-type: none"> 'THE 수안보' 도시재생 뉴딜사업 대상지 선정, 수안보 도시생태휴식공간 조성 사업 진행 충주위담통합병원 개원(2021.6월) 능암 탄산온천, 2021 온천도시 시범사업 선정
충남 아산	<ul style="list-style-type: none"> 온양, 도고, 아산 등 온천자원 풍부 온천관광에 대한 지역인지도가 높음 	<ul style="list-style-type: none"> 2021 온천도시 시범사업 선정, 피부 연구소 및 다수의 화장품 기업 (온양) 최고(最古)의 온천, 수도권 전철역에 인접 주변 상권 발달 (도고) 유형 온천, 온천수 화장품 성공적 출시, 보양온천, 외국인 관광객이 많음, (아산) 대형 물놀이 시설, (재)헬스케어스파산업진흥원 이전 예정
부산 동래	<ul style="list-style-type: none"> 터미널 이전, 동물원 폐쇄 등으로 쇠퇴가 시작됨 온천지구 일대 노후 단독주택이 밀집 	<ul style="list-style-type: none"> 국내 최대의 온천탕이 있음, 곳곳에 온천탕이 있음(71개소), 연평균 1천만 명 이상 이용 동래구 도시재생 뉴딜사업(300억원, 2019-2023) 선정으로 다양한 사업 추진 중임 온천지구 주변에 척추·재활·통증 의료기관 집적
대전 유성	<ul style="list-style-type: none"> 교통의 중심지이자 인프라 보유 대형 숙박업체 폐업으로 쇠퇴 가속화 	<ul style="list-style-type: none"> 어린이를 동반한 가족 단위의 여행객이 많음, 유성온천문화축제에 관광객 집중 MICE산업 및 과학 인프라 우수, 대형 족욕장 운영 재활과 노인요양 분야의 의료 인프라가 탁월
강원 속초	<ul style="list-style-type: none"> 다채로운 자연경관과 생태계 형성 고속도로, KTX 등 접근성이 좋음 	<ul style="list-style-type: none"> 언택트 관광지에 대한 높은 관심으로 관광객 증가 추세 설악동 지역 경제 활성화와 균형발전을 위해 '설악동 재건사업' 진행 여성 관광객 증가세 뚜렷, 워케이션 최적지로 인식
충남 예산	<ul style="list-style-type: none"> 노인 인구 비율 32% (초고령 사회) 관광자원 풍부, 교통 접근성 취약 	<ul style="list-style-type: none"> '덕산 리솜 스플라스' 보양온천 285억 원 규모의 '덕산온천 휴양마을' 조성을 통해 온천기반의 복합 휴양시설 건립 추진 다수의 노인복지시설 운영
경북 울진	<ul style="list-style-type: none"> 삼욕(三浴)의 고장 미세먼지 농도가 낮은 청정 도시 	<ul style="list-style-type: none"> '울진 해양치유센터'를 통해 해수욕, 온천욕, 삼림욕을 즐기는 종합관광 콘텐츠 구축 추진 (덕구온천) 해발 290여 미터에서 자연 용출, 보양온천 (백암온천) 대형 리조트, 숙박시설 밀집
경남 창녕	<ul style="list-style-type: none"> 생태자원 우수 교통 접근성 취약 	<ul style="list-style-type: none"> 국내 최고 수온(78°C) 온천수 공급, 지역난방에 활용 스트레스 인지율이 상대적으로 낮음 관광 르네상스를 위하여 스포츠마케팅이 활발함(동계전지훈련 일번지)



Contents

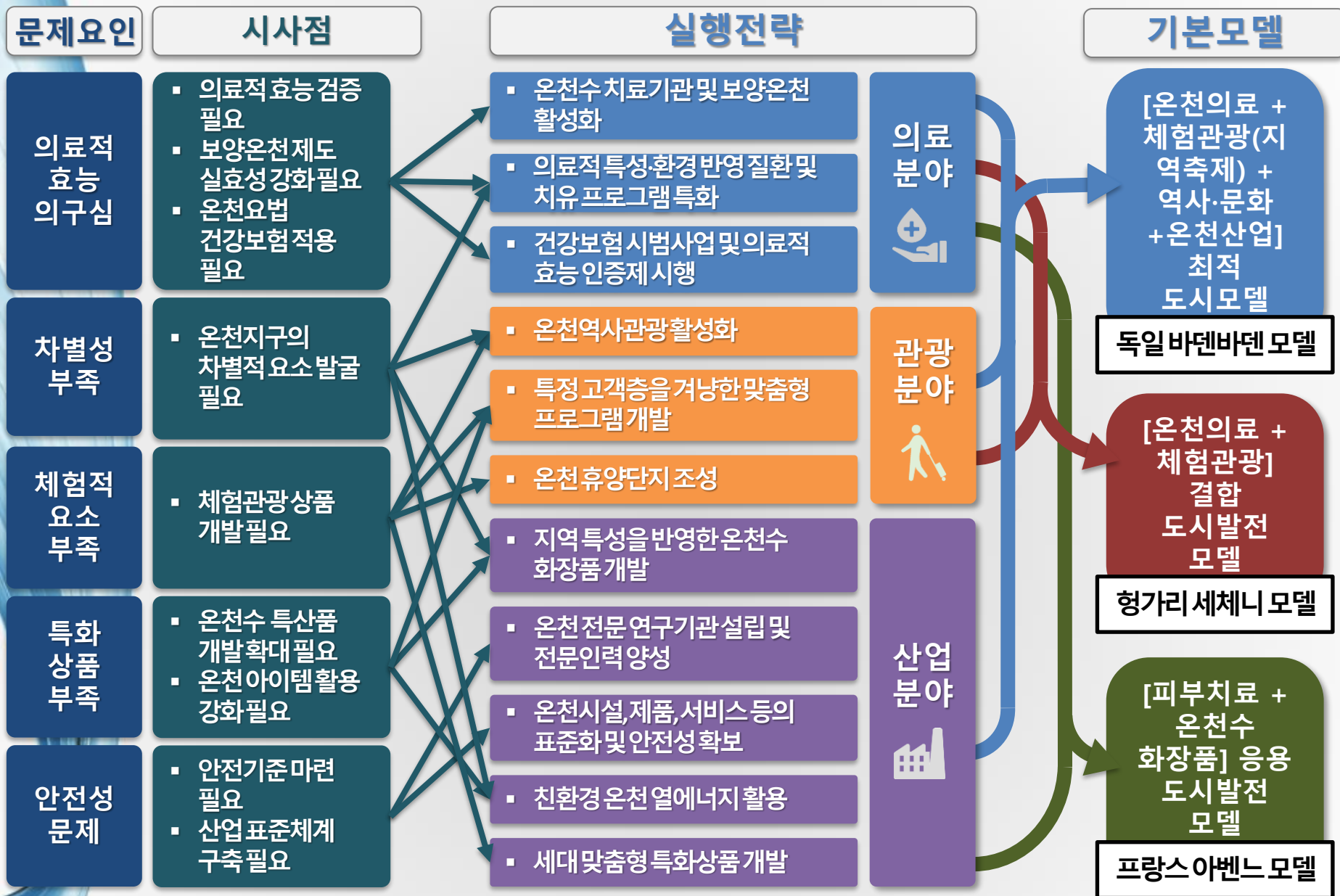
I. 온천지구 현황

II. 온천도시 기본모델

III. 분야별 실행전략

IV. 온천도시 발전 전략

II. 온천도시 기본모델-기본모델 도출 프로세스



II. 온천도시 기본모델-독일 바덴바덴 모델

[온천의료 + 체험관광(지역축제) + 역사·문화 + 온천산업] 최적 도시모델

- 주요기능** ▶ 온천 의료와 관광, 산업 등이 복합적이고 유기적으로 결합
- 적용지역** ▶ 온천지구에 대한 대외적 인지도가 높고, 의료, 관광, 산업의 인프라를 갖춘 지역
오랜 온천역사와 풍부한 유·무형의 문화적 자산(유물, 설화 등)을 보유한 지역
- 기대효과** ▶ 온천 의료·관광·산업 분야의 종합적·균형적 발전

벤치마킹 도시 모델 : 독일 바덴바덴

온천 개요	• 세계적으로 유명한 웰빙과 헬스를 위한 리조트로 건강과 여행을 연계한 헬스투어리즘(Health tourism) 산업을 지역에 정착
온천시설	• 카라칼라 온천과 프리드리히 스파가 대표적. • 온천시설이 치료 및 관광목적으로 운영되어 치료와 관광 동시 체험 가능
역사문화	• 로마황제, 프로이센 여왕 방문, 유네스코 세계문화유산 등재(1613-008)
치료 프로그램	• 첨단 의료시설과 장비를 갖춘 의료기관 등에서 80여 종의 온천치료/건강 프로그램 운영 • 미네랄이 함유된 진흙, 소금 등을 이용한 탈라소테라피, 재활치료 프로그램 운영 • 류머티즘, 만성 정형외과 치료 중심의 사우나, 스파 시설과 의료용 수중 체조, 수중 치료 교육 프로그램 제공
체험관광 (지역축제 연계)	• 온천타운 주변의 독일 최고(最古)의 카지노장이 있음. 다양한 콘서트, 파티, 축제 등 개최 • 골프장, 테니스장, 경마장 등이 있어 스포츠 매니아에게 높은 인기
온천산업	• 바덴바덴 온천수 브랜드로 바이오드로가(Biodroga) 와 산수시(Sans Soucis)가 대표적

바덴바덴 카라칼라 온천



바이오드로가 화장품



산수시 화장품



II. 온천도시 기본모델-프랑스 아벤느 모델

[피부치료 + 온천수 화장품] 응용 도시발전 모델

- 주요기능 ▶ 온천수 성분 활용 피부개선 효과 연구 및 제품 개발로 일자리 창출 및 지역 경제 활성화
- 적용지역 ▶ 대학, 연구소, 기업 등 혁신역량이 밀집하고 연구개발-생산-판매 등이 가능한 지역
- 기대효과 ▶ 온천의 피부 효능을 활용한 화장품 산업 육성으로 지역 브랜드 창출

벤치마킹 도시 모델 : 프랑스 아벤느

온천 개요	<ul style="list-style-type: none"> • 풍부한 광물과 미량원소가 축적된 중탄산염 온천 • 다량의 규산염이 있어 피부에 천연 보호막 형성
피부치료 센터	<ul style="list-style-type: none"> • 아벤느 하이드로피테라피 센터(Avène hydrotherapy Center) - 피부과 전문의와 분야별 케어 전문가가 상주함, 첨단 장비와 설비가 엄격한 기준 아래 관리. - 매년 성인 및 아동 2,600명의 방문하여 수(水) 트리트먼트 체험
피부치료 프로그램	<ul style="list-style-type: none"> • 온천수를 이용한 입욕, 수압을 이용한 샤워, 온천수 음용 등의 치료와 아벤느 스킨케어 제품을 활용한 바디랩핑, 마사지 등 다양한 피부질환 치료법 운용 • 온천치료와 Therapeutic patient education 프로그램을 동시 진행
온천수 화장품	<ul style="list-style-type: none"> • 모든 제품에 천연 암반 온천수를 주원료로 사용 • 2018년 IQVIA의 시장 조사에서 유럽 약국 화장품 부문 판매 1위 차지



아벤느 하이드로피테라피 센터 및 피부치료 프로그램



아벤느 화장품

Ⅲ. 온천도시 기본모델-헝가리 세체니 모델

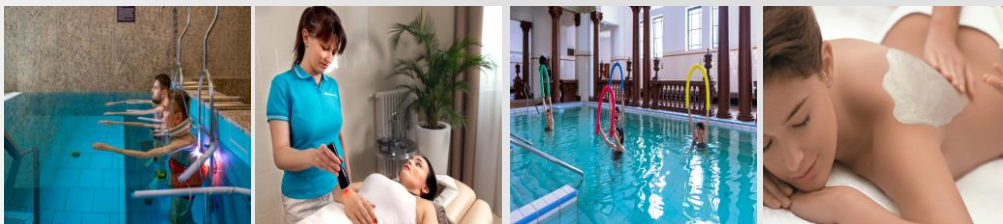
[온천의료 + 체험관광] 결합 도시발전 모델

- 주요기능** ▶ 온천 치료에 오락적 요소(즐거움)를 가미한 체험관광으로 지역 인지도 제고
- 적용지역** ▶ 보양온천지 중심으로 온천지구가 발전한 지역
워터파크, 테마파크 등이 있거나 다양한 축제와 이벤트를 개최하는 지역
- 기대효과** ▶ 온천의료에 레저, 위락을 배가하여 힐링 및 치유 효과 극대화

벤치마킹 도시 모델 : 헝가리 세체니

온천 개요	<ul style="list-style-type: none"> • 부다페스트 100여 개 온천 중에 가장 규모가 큰 리조트
온천시설	<ul style="list-style-type: none"> • 1913년 네오바로크 양식으로 건축, 74도의 열수 온천수 사용 • 야외와 실내 18개의 수영장과 15개의 온천수 음용대가 있음
치료 프로그램	<ul style="list-style-type: none"> • 류머티즘 전문의가 근골격계 질환자에게 온천요법(balneotherapy), 수치료(hydrotherapy), 물리치료(physiotherapy) 등 제공 • 수압, 진흙 마사지, 온천수 음용, 탄소탕, 거품탕, 수중체조 등 다양한 치료 프로그램 운영
체험관광	<ul style="list-style-type: none"> • 매해 2월부터 12월 사이에 스파티(Sparty)를 개최하여 젊은 관광객 유인 • 온천을 즐기면서 체스를 하는 사람을 흔히 볼 수 있음 • 네오바로크 양식의 건물이 즐비한 거리와 부다페스트 도시 야경 유명

세체니 온천 치료 프로그램



세체니 체험관광 요소



Contents

I. 온천지구 현황

II. 온천도시 기본모델

III. 분야별 실행전략

IV. 온천도시 발전 전략

Ⅲ. 분야별 실행 전략 - 의료분야

의료분야

온천수 치료기관 및 보양온천 활성화

- 보양온천으로 지정된 7개 온천이용 시설 중심의 온천수 치료 기능 강화
- 건강체크 및 자문 등을 위하여 전문의 또는 건강관리 지도사 등 자격증을 갖춘 상주 전문인력 배치
- 장기 투숙객에게 숙박료를 할인하거나 주변 관광지 이동을 위한 교통편의 제공

의료적 특성과 환경을 반영한 질환 및 치유 프로그램 특화

- 온천지구 의료기관 활용 질환 특화 또는 차별화된 온천 치유 프로그램 개발



생태자원 활용 치유 프로그램 특화

충북 충주

산림요법 연계

충주위담통합병원 및 치유숲길 활용 크나이프 요법 적용

경북 울진

해양요법 연계

해양치유센터 활용 한국형 치유단지(쿠어오르트) 조성

의료 인프라 활용 질환 특화

충남 아산

피부질환

순천향대 PMC 센터 등 피부질환 연구, 제품개발 인프라 우수

부산 동래

근골격계, 통증

동래 온천지구 근방에 척추·관절·통증 의료기관 집적

대전 유성

재활, 노인요양

유성 온천지구 재활과 노인 요양 특화 병원 등이 자생적 집적화

경남 창녕

정서장애

자연환경으로 온천요법을 통해 심신 안정 및 정서장애 치유에 적합

복지사업 활용 치유 프로그램 특화

충남 예산

노인의료복지사업

다수의 노인의료복지시설 및 의료복지사업 시행

건강보험 시범사업 및 의료적 효능 인증제 시행

- 건강보험적용에 대한 시행착오를 줄이고 초기 혼선 방지를 위해 시범사업 실시 및 타당성 분석

Ⅲ. 분야별 실행 전략 - 산업분야

산업분야

지역 특성을 반영한 온천수 화장품 개발

- 온천수 활용 피부 노화 방지, 피부질환 개선 프리미엄 화장품 개발
- 향토 특산물과 결합한 독창적인 뷰티 상품개발 및 브랜드화

온천 전문 연구기관 설립 및 전문인력 양성

- 온천 융복합 산업 촉진을 위한 기술개발 및 기업지원
- 입욕지도사, 온천 재활 치료사 등 다양한 온천(스파) 전문 인력 양성

온천시설, 제품, 서비스 등의 표준화 및 안전성 확보

- 온천 제품의 호환성, 서비스 질 향상, 안전·건강·환경 보호 등을 위해 온천 표준체계 구축

친환경 온천 열에너지 활용

- 온천수를 신재생에너지로 활용, 전기생산 또는 난방에 활용

세대 맞춤형 특화상품 개발

- 어린이, 청년, 중장년, 노인 등 특정 연령층을 타겟팅한 온천 파생 상품개발

Ⅲ. 분야별 실행 전략 - 관광분야

관광분야

온천역사관광 활성화

- 유구한 온천역사와 문화를 활용한 체험관광 상품개발

특정 고객층을 겨냥한 맞춤형 프로그램 개발

- 온천 특화된 관광자원과 이벤트 요소를 추출하여 독창적인 체험형 프로그램 개발

온천지구

공략 고객

적용 프로그램(예)

부산 동래

이벤트매니아

온천 두루 방문하여 완주의 기쁨을 누리게 하는 '명인제도' 시행

대전 유성

블레저 族

비즈니스 이후 온천 체험을 만끽하게 하는 프로그램 개발

강원 속초

워케이션 族

장기체류형 홈스테이 온천 프로그램 개발

경남 창녕

스포츠매니아

스포츠 활동으로 인한 피로회복과 힐링을 위한 치유 프로그램 제공

온천(스파) 에코 빌리지



온천 휴양단지 조성

- 인구구조 변화 및 온천여행 트렌드 변화에 부합하는 휴양 숙박시설 건립



Contents

I. 온천지구 현황

II. 온천도시 기본모델

III. 분야별 실행전략

IV. 온천도시 발전 전략

IV. 온천도시 발전전략

(2021 온천도시 시범사업 선정 도시)

충남 아산

온양 온천지구

도고 온천지구

아산 온천지구

충남 예산

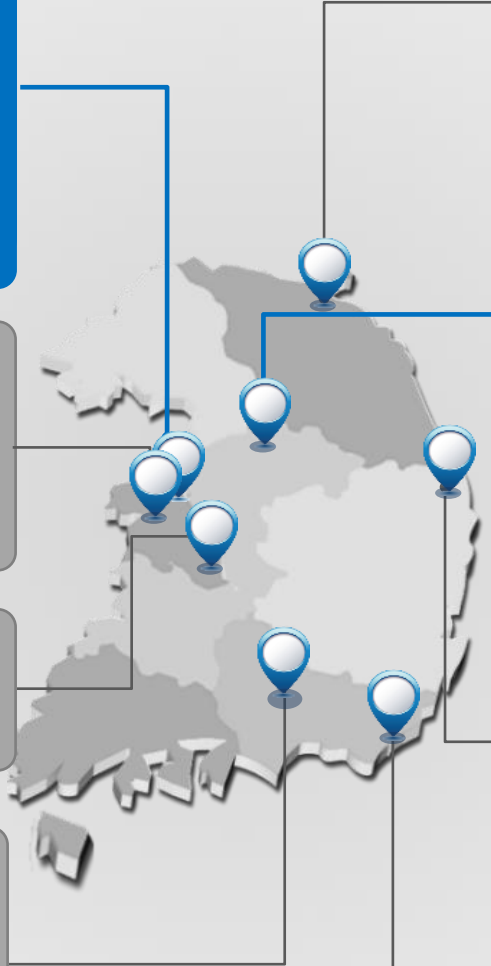
덕산 온천지구

대전 유성

유성 온천지구

경남 창녕

부곡 온천지구



강원 속초

척산 온천지구

설악 워터피아

충북 주천

수안보 온천지구

능암 온천지구

경북 울진

백암 온천지구

덕구 온천지구

부산 동래

동래 온천지구

(2021 온천도시 시범사업 선정 도시)

IV. 온천도시 발전전략- ① 충북 충주

온천지구 특성

▶ 당일치기 관광객이 주류, 수안보역 신설 예정, 온천수 중앙 관리 시스템, 주변 관광여건 우수

도시개발 여건

▶ 충주위담통합병원 등 의료 인프라 우수, 와이키키 폐업 등 온천지구 쇠퇴

지자체 노력

▶ 2021 온천 도시 시범사업 선정, 'THE 수안보' 국토부 도시재생사업 시행

충북충주 온천지구



의료

01

한방 온천치료 중심의 메디컬 시티

- 수안보 온천지구 내 충주위담통합병원 등 우수 한방의료시설과 전문인력 보유
- 한방 온천치료법 개발로 노인성 질환 등 사회문제 해결을 시도하는 메디컬 시티로 도약

의료

02

온천+산림치료 연계 한국형 크나이프 모델 개발

- 병원과 치유 숲길을 활용하여 온천+산림요법이 결합된 치유법 개발
- '한국형 크나이프 요법' 개발로 온천요법의 외연을 확장하고 종합적인 의료상품 제공

참고 독일 크나이프 요법

관광

03

레포트츠 테라피가 결합한 온천휴양 도시로 특화

- 온천자원, 자연환경, 그리고 다양한 레포트츠 기반시설을 활용하는 패키지 상품 개발 제안
- 레포트츠 관광객 유인을 위한 교통 편의시설 등 보완 필요

산업

04

탄산/사과온천수 화장품 산업 육성

- 충주의 대표 농산물인 사과와 양성 탄산온천수를 활용한 지역 특산품 개발 제안

IV. 온천도시 발전전략 - ② 충남 아산

온천지구 특성

▶ **최고(最古)의 온천역사**, 조선 왕들이 머물렀던 **행궁**, 온양-아산-도고 **온천자원 풍부**

도시개발 여건

▶ **수도권 전철역과 인접**, 주변 **상권이 잘 발달**, **도시화로 새로운 시설 확충에 어려움**

지자체 노력

▶ **2021 온천 도시 시범사업 선정**, 국내 유일 온천전문기관인 **(재)헬스케어스파산업진흥원 설립**

충남아산 온천지구



의료

01

피부질환 효능 온천으로 특색 강화

- 피부질환은 온천수의 직접적인 질병 치료가 기대되는 대표적인 질환임
- 아산시는 피부질환에 대한 우수 연구진을 보유하고, 이를 토대로 한 제품개발과 상품화 연계에도 유리한 입지적 조건을 지님

참고 프랑스 비쉬

의료

02

의료적 효능제도 및 건강보험 시범 실시

- ‘온천요법 의료적 효능제도’ 및 ‘건강보험 시범사업’ 도시로 지정하여 문제점, 개선사항 도출을 위한 파일럿 스터디(pilot study) 시행 제안

관광

03

대한민국 온천역사의 정통성 확립

- 온양온천의 역사적 의미 고취 및 온천명소로 재탄생
- 낙후·혐오 시설 철거 및 테마거리 조성, 가상현실 타임 스퀵 등 설치, 세계문화유산 지정 추진

관광

04

외국인 휴양·치유의 명소화

- 평택기지 주한미군, 외국인 근로자, 다문화가정 등 체류 외국인을 대상으로 온천프로그램 특화
- 외국인 관광 위락시설 확충, 외국어 홍보 강화, 외국인 숙박 시설과 음식점 확충, 전문인력 양성 등 추진

IV. 온천도시 발전전략 - ② 충남 아산

충남아산

온천지구



산업

05

유황/아토피 전용
온천수 화장품 특화

- 도고 유황 온천수의 우수 미네랄 성분을 활용하여 브랜드 화장품 개발 및 세계적 명품 화장품 도시로 도약

산업

06

온천 융·복합 산업의
허브 도시 육성

- 아산시 (재)헬스케어스파산업진흥원(HESPA)에서 다양한 온천산업 진흥 사업 및 기업지원 프로그램 시행
- HESPA 기반으로 지역산업의 경쟁력을 강화하고 온천산업의 과학화표준화를 선도하는 종합 허브 도시로 육성
- 온천 제품서비스, 재활헬스케어 디바이스의 성능, 안전성 시험법 개발과 기업 기술지도 확대

IV. 온천도시 발전전략 - ③ 부산 동래

온천지구 특성

- ▶ 부산시를 대표하는 관광지 중 하나였으나, 도시 노후화와 스파 산업 쇠퇴로 도시발전 온천지구

도시개발 여건

- ▶ 온천지구 일대 주택이 밀집, **과거 최대 가족단위 관광지였으나 점차 쇠퇴**

지자체 노력

- ▶ **‘도시재생 뉴딜사업’ 선정으로 300억 원 예산 확보 및 다양한 온천 프로그램 운영**

부산동래 온천지구



의료

01

근골격계와 통증 연구개발 활성화 및 질환 특화

- 물을 이용한 치료는 통증치료와 근골격계 질환 치료에 적절한 치료 방법
- 우수한 의료 인프라를 활용하여 척추관절통증 분야 온천요법의 과학적 효능검증 및 질환 특화

산업 관광

02

온천 뷰티산업의 글로벌 거점도시로 도약

- 동래구 ‘도시재생 뉴딜사업’과 연계하여 온천 특화상품 개발 촉진
- 외국인 온천관광객에 대한 친화적 수용태세, 전략적 홍보, 인증제 등으로 수요 대응 및 브랜드화

관광

03

역사·문화에 기반한 기획상품 개발

- 동래온천의 유구한 역사와 문화를 활용하여 온천관광 활성화 및 온천산업의 부가가치 창출
- ‘백학(白鶴) 전설’에 문화유산과 박물관, 명승지 등을 엮어 스토리텔링하여 상품 개발

관광 산업

04

‘부산 온천 명인’ 제도 시행

- 부산은 지역 곳곳이 온천지구이고 해마다 수많은 온천이용객이 방문하는 도시
- 일본 벳푸시의 온천명인 제도를 벤치마킹한 ‘부산시 온천명인’ 제도 도입을 제안

참고 일본 벳푸

IV. 온천도시 발전전략 - ④ 대전 유성

온천지구 특성

▶ 광역 교통의 중심지이자 **다양한 문화자원**과 우수한 **과학 인프라** 보유, 유성온천문화축제에 의존적

도시개발 여건

▶ '노잼' 도시 이미지, 유흥업소 밀집, 대형 숙박업체의 잇따른 폐업으로 상권 쇠퇴

지자체 노력

▶ 유성온천 관광 활성화 기본계획 수립, 간담회 개최 등 다양한 시책 마련 중

대전 유성 온천지구



의료

01

온천수 활용 재활·노인요양 의료의 메카

- 다른 온천지구에 비해 재활과 노인 요양 분야의 의료 인프라가 탁월
* 대전 재활병원, 성세병원, 대전 본병원, 브레인요양병원, 유성웰니스재활병원, 유성한가족병원 등이 있음
- 온천수를 이용해 치료하고 장기간 체류할 수 있는 의료환경이 자연적으로 형성
- 노인·장애인의 건강증진을 위해 제도적 지원책 마련 필요

관광 산업

02

MICE 중심의 온천지구로 차별화

- 대전 유성과 세종의 풍부한 혁신자원과 인프라 이용
- 국제행사에 참가한 외국인 방문객이 머물며 온천 힐링을 만끽하도록 인프라 구축 및 엔터테인먼트 콘텐츠 개발

산업

03

어린이를 위한 스파 특화상품 개발

- 어린이 교육·체험 인프라와 유성온천의 장점을 살려 어린이와 어덜키즈를 겨냥한 프로그램 및 특화상품 개발

IV. 온천도시 발전전략 - ⑤ 강원 속초

- 온천지구 특성** ▶ 바다, 산, 호수 등 다채로운 자연경관과 다양한 생태계를 형성, 워케이션 관광지로 부상
- 도시개발 여건** ▶ 비대면 자연 관광의 높은 관심에 따라 **관광객 증가, 여성관광객 증가세 뚜렷**
- 지자체 노력** ▶ 종합 휴양, 레저시설을 갖춘 척산온천 관광지 개발, 설악동 재건사업 진행 중

강원 속초 온천지구



01 **관광**

여성·가족이 안심하고 체류하는 베드타운 조성

- 속초 관광객은 여성의 비중이 증가하고 있음
* 최근 5년간 남성은 6.1% 증가, 여성은 12.3% 증가
- 온천 주변 유흥·숙박업소는 솔로 여성 또는 가족 단위의 접근을 막는 주요 장애요인
- 여성·가족이 자연에서 심신을 치유하는 안심형 온천 베드타운 조성 제안

02 **관광 산업**

일과 휴식이 공존하는 워케이션 온천지구로 특화

- 코로나-19로 재택근무가 보편화 일상화
- 속초는 고속도로, KTX 등을 이용한 접근성이 좋아(2시간 안팎) 워케이션 최적지로 부상
- 늘어나는 워케이션 수요를 반영하여 온천지구 곳곳에 광대역 통신망 설치하고 장기체류를 위한 홈스테이 상품 개발 필요

03 **관광 산업**

‘한철 여행지’가 아닌 ‘사계절 웰니스 스파 관광지’로 전략화

- 속초는 ‘머무는’ 단일 관광지보다 ‘이동하는’ 여행지로의 인식 팽배
- 장시간 머물면서(체류) 마음과 정신이 힐링, 공감, 위로, 치료받는 도시가 되도록 웰니스 관광 요소 극대화

IV. 온천도시 발전전략 - ⑥ 충남 예산

온천지구 특성

- ▶ 노인 인구 비율 32%로 초고령사회 진입, 코로나팬데믹 이후 젊은 관광객 외면 심화

도시개발 여건

- ▶ 높은 노인 인구 비율에도 의료 인프라 부족, 대표 관광지(예, 예당호 출렁다리)와의 연계 관광 미흡

지자체 노력

- ▶ '덕산온천 휴양마을' 조성(285억 원) 및 온천관광 단지 조성, 온천 상징 폭포 공원 조성 진행 중

충남 예산 온천지구



01

관광

가족 단위 관광객이 찾는 복합 휴양단지 조성

- 유명 관광지와 연계된 패키지형 상품 개발로 대표 관광지에 쏠리는 관광객 수요를 온천지구로 분산
* 휴양+위락+레저가 복합된 가족 단위 체류형 관광으로 확대
- '덕산온천 휴양마을' 사업에 복합상가, 컨벤션센터 시설 등을 더하여 다양한 지역 과 계층의 관광객 유치

02

관광 산업 의료

고령 친화 온천휴양 선도를 위한 온천(스파) 에코 빌리지 조성

- 예산 지역은 다른 온천지구와 비교해 65세 이상의 고령자 비율(32.1%)이 높음
* 덕산온천(예산)의 검색량을 비교 분석한 결과 50 이상의 고연령층 남성에서 더 많은 검색량이 나타남
- 소비력을 갖춘 고령자 방문을 유도하기 위해 온천지구 내 유희시설, 관광 편의시설을 노년 거주지 또는 시니어 타운 등으로 개조
- 시니어 우대제도 적극 시행 및 응급의료 공백을 최소화하기 위한 의료시설·장비 확충

03

의료

의료복지사업 연계형 온천 치유 프로그램 개발

- 예산군은 다른 온천지구에 비해 상대적으로 노인의료복지 인프라가 우수
- 목욕권 지급 등 수동적 처치가 아닌 온천 수치료 프로그램 제공으로 어르신에게 건강하고 행복한 노후생활 지원

IV. 온천도시 발전전략 - ⑦ 경북 울진

온천지구 특성

- 원전 도시 이미지가 강함, 광역 고속 교통망 부재, 해수욕·삼림욕·온천욕 등 삼욕(三浴)의 고장

도시개발 여건

- 미세먼지 농도가 가장 낮은 청정 도시, 코로나-19에 따른 언택트 자연관광지로서 관심 증가

지자체 노력

- 해양 치유센터 건립 추진(340억 원 규모, 2023년 완공 목표)

경북 울진 온천지구



01

의료 관광

한국형 쿠어오르트 해양 치유도시로 발전

- 동해안 최초로 해양자원을 이용해 치유 관광을 도모하고자 '해양치유센터' 건립중
 - * 지하 1층, 지상 2층 규모로 해양치유 및 R&D센터, 휴양체험시설 등 조성
- 해양치유센터를 기반으로 쿠어오르트형 프로그램 마련 제안
 - * 독일은 산림, 해양, 온천 등 자연 자원을 활용해 질병을 예방하고 재활 치료하는 쿠어오르트(Kurort, 치유단지)가 잘 발달
- 의료기반이 취약한 경북·강원 일대에 치유·재활 프로그램 운영으로 부가가치 창출

참고 독일 우제돔 쿠어오르트

02

관광 산업

코로나-블루 치유를 위한 프라이빗 도시 인증제 도입

- 울진 온천지구는 다른 사람과의 접촉 없이, 사회적 거리 두기를 실천하면서 가족들과 오붓하게 힐링 할 수 있는 최적의 장소
- 관광객이 안심하고 휴양할 수 있도록 '(가)Clean&Private' 시설 인증제 시행 제안
 - * 아이슬란드는 코로나-19 방역을 모범적으로 준수하는 사업체를 선정하고 인증마크를 부착하도록 하여 클린 도시를 대내외 홍보하고 관광객을 유치하는 수단으로 활용

03

관광

'원전 도시'에서 '청정 웰니스 관광도시'로 리포지셔닝

- 청정 도시 이미지를 전면에 부각하여 원전 의존형 도시에서 매력적 힐링 온천지구로 탈바꿈
 - * 울진군은 전국에서 미세먼지 평균 농도가 가장 낮은 맑은 공기를 가진 천혜의 청정 도시
- '울진 = 청정 도시'를 이미지화하고, 이에 걸맞은 시설을 정비·확충하여 웰니스 휴양도시로 리포지셔닝

IV. 온천도시 발전전략 - ⑧ 경남 창녕

- 온천지구 특성** ▶ 1970-1980년대 대표적 관광지, 국내 최고 수온인 78°C의 유황온천 용출
- 도시개발 여건** ▶ 온천관광 르네상스를 위한 **스포츠마케팅 활발함**, 차량을 제외한 **교통 접근성 취약**
- 지자체 노력** ▶ '부곡온천 르네상스관', '부곡온천 힐링 돌레길', '한울공원 공연장' 등 다양한 조성사업 추진

경남 창녕 온천지구



01 **의료**

우울증·스트레스 등 정서장애 개선 대체요법 개발

- 창녕군은 8개 온천지구 중에서 스트레스 인지율이 가장 낮은 온천지구임
- 천혜의 자연 자원 활용과 새로운 치유법(대체요법) 개발로 정서장애 개선에 특화

02 **산업**

온천 열에너지를 활용한 친환경 에너지 타운 건설

- 온천수와 폐수열 활용 전기발전 또는 산업적 재활용(지역난방, 비닐하우스 등) 추진
 - * 부곡 온천지구는 온천수의 온도가 높아 온천수로 대규모 건물난방을 하고 있음
- 열교환기 및 관로 설치 비용을 보조하여 친환경 재생에너지 이용 촉진 필요
- 온천수 열에너지 또는 지열 에너지 생산 전력을 가정 난방 또는 시설원에 지역에 공급할 수 있도록 전력 실증단지 설립 제안

03 **관광**

온천 힐링이 공존하는 스포테인먼트 도시로 특화

참고 아이슬란드 레이카비크

- 창녕군은 침체된 온천산업을 부양하고 지역의 인지도를 높이고자 부곡 온천지구 내 야구장, 축구장 등 다양한 스포츠 전용시설 조성
- '동계전지훈련 일번지' 인지도 활용으로 선수, 학부모들에게 체류형 힐링 온천 유도
- 온천요법 프로그램 제공 및 각종 편의 제공을 통해 스포츠 관계자의 만족도 제고

IV. 온천도시 발전전략-SUMMARY

(2021 온천도시 시범사업 선정 도시)

- [의료부문]
- ✓ 피부질환 효능 온천으로 특색 강화
 - ✓ 건강보험 시범 실시

- [관광부문]
- ✓ 대한민국 온천역사의 정통성 확립
 - ✓ 외국인 휴양·치유의 명소화
 - ✓ 온천역사 박물관 건립

- [산업부문]
- ✓ 유황/아토피 전용 온천수 화장품 특화
 - ✓ 온천 융·복합 산업의 허브 도시 육성
 - ✓ 온천산업 표준화를 위한 중추 도시

충남
아산

- ✓ 고령 친화 온천휴양 선도를 위한 온천(스파) 에코 빌리지 조성
- ✓ 의료복지사업 연계형 온천 치유 프로그램 개발
- ✓ 가족 단위 관광객이 찾는 복합 휴양단지 조성

충남
예산

- ✓ 온천수 활용 재활·노인요양 의료의 메카
- ✓ MICE 중심의 온천지구로 차별화
- ✓ 어린이를 위한 스파 특화상품 개발

대전
유성

- ✓ 우울증·스트레스 등 정서장애 개선 대체요법 개발
- ✓ 온천 열에너지를 활용한 친환경 에너지 타운 건설
- ✓ 온천 힐링이 공존하는 스포테인먼트 도시로 특화

경남
창녕

강원
속초

- ✓ 여성·가족이 안심하고 체류하는 온천 베드타운 조성
- ✓ 일과 휴식이 공존하는 워케이션 온천지구로 특화
- ✓ 한철 여행지가 아닌 '사계절 웰니스 스파 관광지'로 전략화

(2021 온천도시 시범사업 선정 도시)

충청
북주

- [의료부문]
- ✓ 한방 온천치료 중심의 메디컬 시티
 - ✓ 온천+산림치료 연계 한국형 크나이프 모델 개발

- [관광부문]
- ✓ 레포츠 테라피가 결합한 온천휴양 도시로 특화

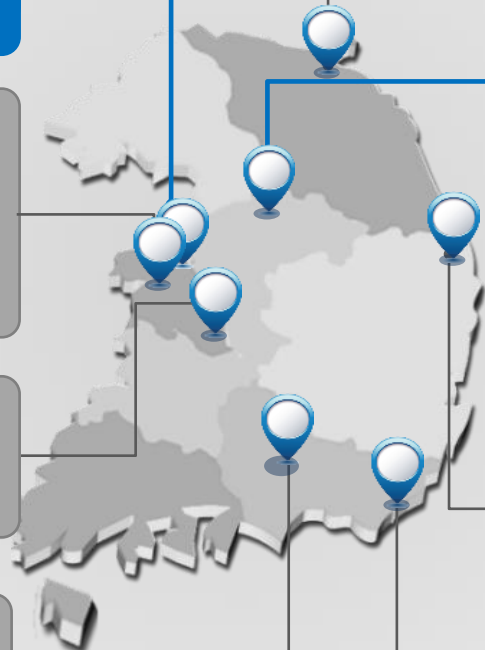
- [산업부문]
- ✓ 탄산사과온천수 화장품 산업 육성

경북
울진

- ✓ 한국형 쿼오르트 해양 치유도시로 발전
- ✓ 코로나-블루 치유를 위한 프라이빗 도시 인증제 도입
- ✓ '원전 도시'에서 '청정 웰니스 관광도시'로 리포지셔닝

부산
동래

- ✓ 근골격계와 통증 연구개발 활성화 및 질환 특화
- ✓ 온천 뷰티산업의 글로벌 거점도시로 도약
- ✓ 역사·문화스토리텔링에 기반한 기획상품(굿즈) 개발
- ✓ '부산 온천 명안' 제도 시행



감사합니다.